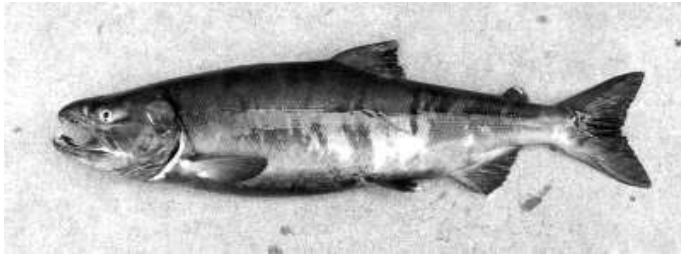


秋サケ回帰情報 (No. 2: 中期分)



令和6年12月25日
岩手県水産技術センター
漁業資源部 (担当: 清水)
TEL: 0193 (26) 7915
FAX: 0193 (26) 7920
e-mail: CE0012@pref.iwate.jp

トピック

- ◎ 12月10日までの回帰尾数[※]は、前年比102%の3.2万尾。
- ◎ 4歳魚が前年よりも多いものの5歳魚が著しく少ないため、全体の回帰尾数が少なく、魚体も小型傾向。

※速報値 (県庁水産振興課 秋さけ漁獲速報より)

1. 回帰資源量

12月10日現在の回帰尾数は3.2万尾(84トン)で前年比102%(重量比94%)。内訳をみると、沿岸漁獲は前年比84%(16千尾)、河川漁獲は前年比129%(15千尾)。種卵確保対策による海産親魚は1,136尾となっています。河川そ上率は46%と前年(36%)を上回りました。また、当センターが発表した12月10日までの回帰予測尾数は3.2万尾であり、概ね予測と一致しています(図1)。

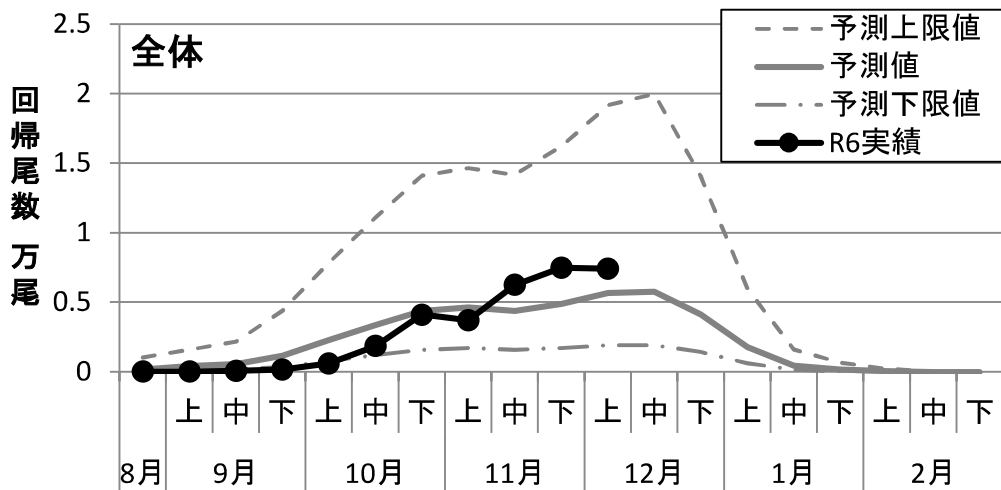


図1 岩手県の回帰尾数の旬別推移

2. 回帰親魚調査結果（中期：12月10日までの分）

片岸川、織笠川および津軽石川において、ふ化場の協力を得て回帰親魚調査（片岸川 104 尾、織笠川 374 尾、津軽石川 451 尾）を行いました。

（1）年齢組成

片岸川

オスは3歳魚 45%、4歳魚 52%、5歳魚 3%（R5：3歳魚 36%、4歳魚 27%、5歳魚 33%）、メスは3歳魚 33%、4歳魚 54%、5歳魚 8%（R5：3歳魚 26%、4歳魚 40%、5歳魚 33%）で、前年同期と比べるとオスメスともに3歳魚及び4歳魚の割合が高くなり、5歳魚の割合が低くなりました（図2）。

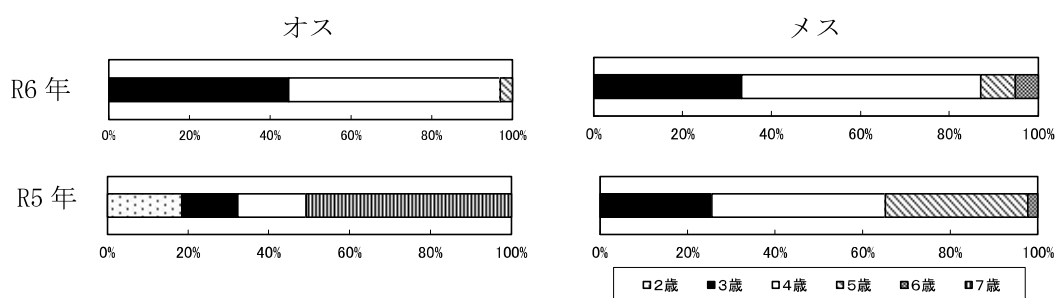


図2 片岸川雌雄別年齢組成

年齢査定の結果に河川回帰尾数（R6：184尾、R5：138尾）を乗じて算出した年齢別回帰尾数を見ると、3歳魚は前年の1.8倍、4歳魚は前年の2.1倍、5歳魚は前年の20%の回帰となっています（図3）。

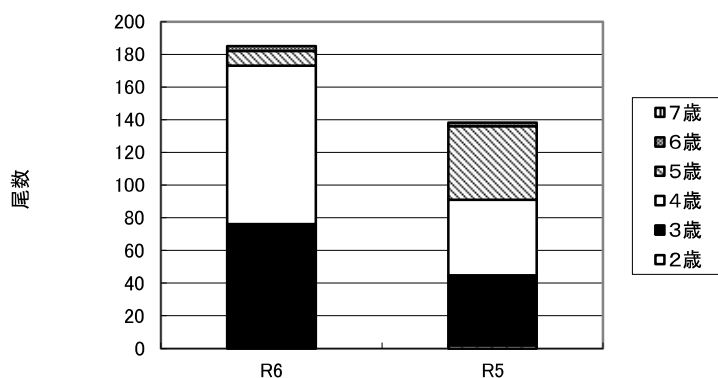


図3 片岸川年齢別回帰尾数

織笠川

オスは3歳魚 15%、4歳魚 80%、5歳魚 5%（R5：3歳魚 48%、4歳魚 40%、5歳魚 12%）、メスは3歳魚 16%、4歳魚 76%、5歳魚 9%（R5：3歳魚 24%、4歳魚 50%、5歳魚 25%）で、前年同期と比べると、オスメスともに4歳魚の割合が高くなり、3歳魚及び5歳魚の割合が低くなりました（図4）。

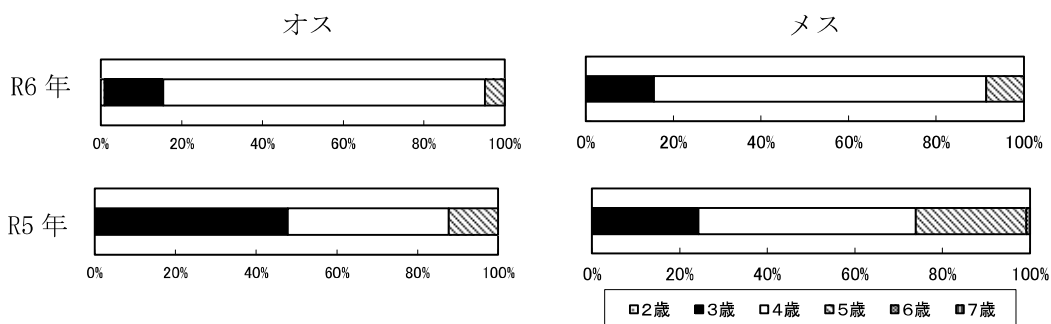


図4 織笠川雌雄別年齢組成

年齢査定の結果に河川回帰尾数（R6：448尾、R5：317尾）を乗じて算出した年齢別回帰尾数を見ると、3歳魚は前年の54%、4歳魚は前年の2.5倍、5歳魚は前年の50%となっています（図5）。

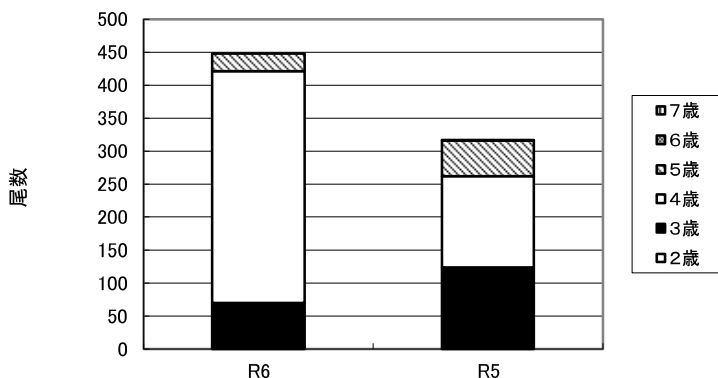


図5 織笠川年齢別回帰尾数

津軽石川

オスは3歳魚 14%、4歳魚 76%、5歳魚 9%（R5：3歳魚 14%、4歳魚 54%、5歳魚 31%）、メスは3歳魚 13%、4歳魚 75%、5歳魚 10%（R5：3歳魚 11%、4歳魚 59%、5歳魚 30%）で、前年同期と比べるとオスメスともに3歳の割合は同等、4歳魚の割合が高くなり、5歳魚の割合が低くなりました（図6）。

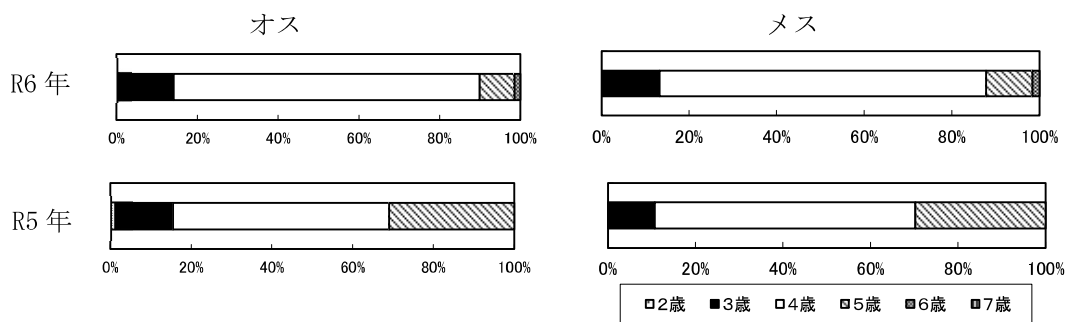


図6 津軽石川雌雄別年齢組成

年齢査定の結果に河川回帰尾数（R6：928尾、R5：632尾）を乗じて算出した年齢別回帰尾数を見ると、3歳魚は前年の1.5倍、4歳魚は前年の2.0倍、5歳魚は前年の45%の回帰となっています（図7）。

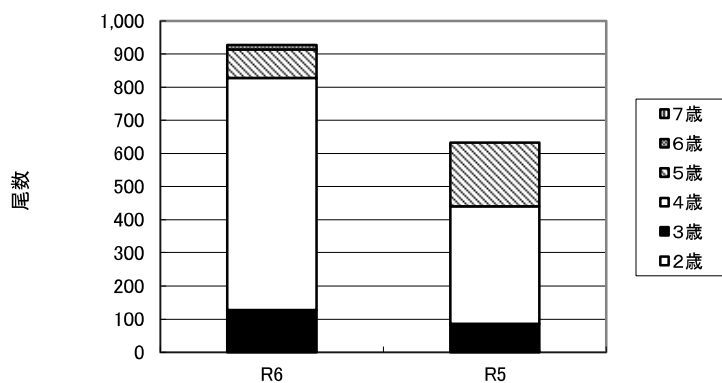


図7 津軽石川年齢別回帰尾数

(2) 年齢別尾叉長、体重、肥満度

片岸川

魚体測定の結果、オスの平均尾叉長は63.8cm、体重は2.6kg、肥満度は9.8、また、メスは63.6cm、2.4kg、9.4でした。前年同期と比較すると、オスの3歳魚の尾叉長、体重が前年並みのほかは、雌雄、各年齢ともに尾叉長、体重、肥満度が小さくなりました（表1）。

表1 片岸川年齢別尾叉長・体重・肥満度
(オス)

	尾叉長 (cm)		体 重 (kg)		肥満度	
	R6	R5	R6	R5	R6	R5
3歳魚	59.5	60.6	2.1	2.1	9.6	9.3
4歳魚	67.0	68.0	3.0	3.2	10.0	10.2
5歳魚	70.4	71.2	3.7	3.9	10.7	10.9
全体平均	63.8	65.6	2.6	3.0	9.8	10.1

(メス)

	尾叉長 (cm)		体 重 (kg)		肥満度	
	R6	R5	R6	R5	R6	R5
3歳魚	58.0	60.8	1.9	2.3	9.8	10.0
4歳魚	66.0	68.6	2.6	3.3	9.2	10.0
5歳魚	68.9	70.6	3.1	3.6	9.6	10.2
全体平均	63.6	67.0	2.4	3.1	9.4	10.0

織笠川

魚体測定の結果、オスの平均尾叉長は 65.6cm、体重は 2.8 kg、肥満度は 9.8、また、メスは 65.8cm、2.9kg、9.9 でした。前年同期と比較すると、オス及びメスの 5 歳魚の肥満度のほかは、雌雄ともに尾叉長、体重が小さくなりました（表 2）。

表 2 織笠川年齢別尾叉長・体重・肥満度

	尾叉長 (cm)		体 重 (kg)		肥満度	
	R6	R5	R6	R5	R6	R5
	3歳魚	60.5	62.0	2.1	2.3	9.6
4歳魚	66.5	69.6	2.9	3.4	9.9	9.9
5歳魚	68.6	71.6	3.3	3.7	10.2	10.1
全体平均	65.6	66.2	2.8	2.9	9.8	9.7

	尾叉長 (cm)		体 重 (kg)		肥満度	
	R6	R5	R6	R5	R6	R5
	3歳魚	58.3	62.6	1.9	2.4	9.5
4歳魚	66.8	69.3	3.0	3.4	9.9	10.3
5歳魚	69.2	69.3	3.4	3.5	10.4	10.3
全体平均	65.8	67.6	2.9	3.2	9.9	10.1

津軽石川

魚体測定の結果、オスの平均尾叉長は 69.0cm、体重は 3.3 kg、肥満度は 9.7、また、メスは 66.0cm、3.1kg、10.4 でした。前年同期と比較すると、メスの 4 歳魚及び 5 歳魚の肥満度が前年並みのほか、雌雄、各年齢ともに尾叉長、体重、肥満度が小さくなりました（表 3）。

表 3 津軽石川年齢別尾叉長・体重・肥満度

	尾叉長 (cm)		体 重 (kg)		肥満度	
	R6	R5	R6	R5	R6	R5
	3歳魚	59.7	65.0	2.0	2.7	9.3
4歳魚	69.9	72.7	3.4	4.0	9.7	10.1
5歳魚	75.7	76.1	4.4	4.6	10.1	10.3
全体平均	69.0	72.3	3.3	3.9	9.7	10.1

	尾叉長 (cm)		体 重 (kg)		肥満度	
	R6	R5	R6	R5	R6	R5
	3歳魚	57.6	64.4	1.9	2.8	9.7
4歳魚	66.7	69.7	3.1	3.6	10.5	10.5
5歳魚	70.7	73.8	3.9	4.4	11.0	10.9
全体平均	66.0	70.4	3.1	3.8	10.4	10.6

3. その他

令和 6 年 12 月 10 日現在の秋サケ回帰状況は、過去最低だった昨年並みとなっています。調査河川においては、4 歳魚（令和 2 年級）が増加して前年よりも多くそ上していますが、主力となるはずの 5 歳魚の回帰尾数が少ないことから全体の回帰尾数の減少と平均魚体重の低下の原因となっています。これは、令和元年級の稚魚を放流した令和 2 年の水温、餌、海流などの海洋環境が、稚魚にとって悪かったことが大きな要因になっていると考えられます。